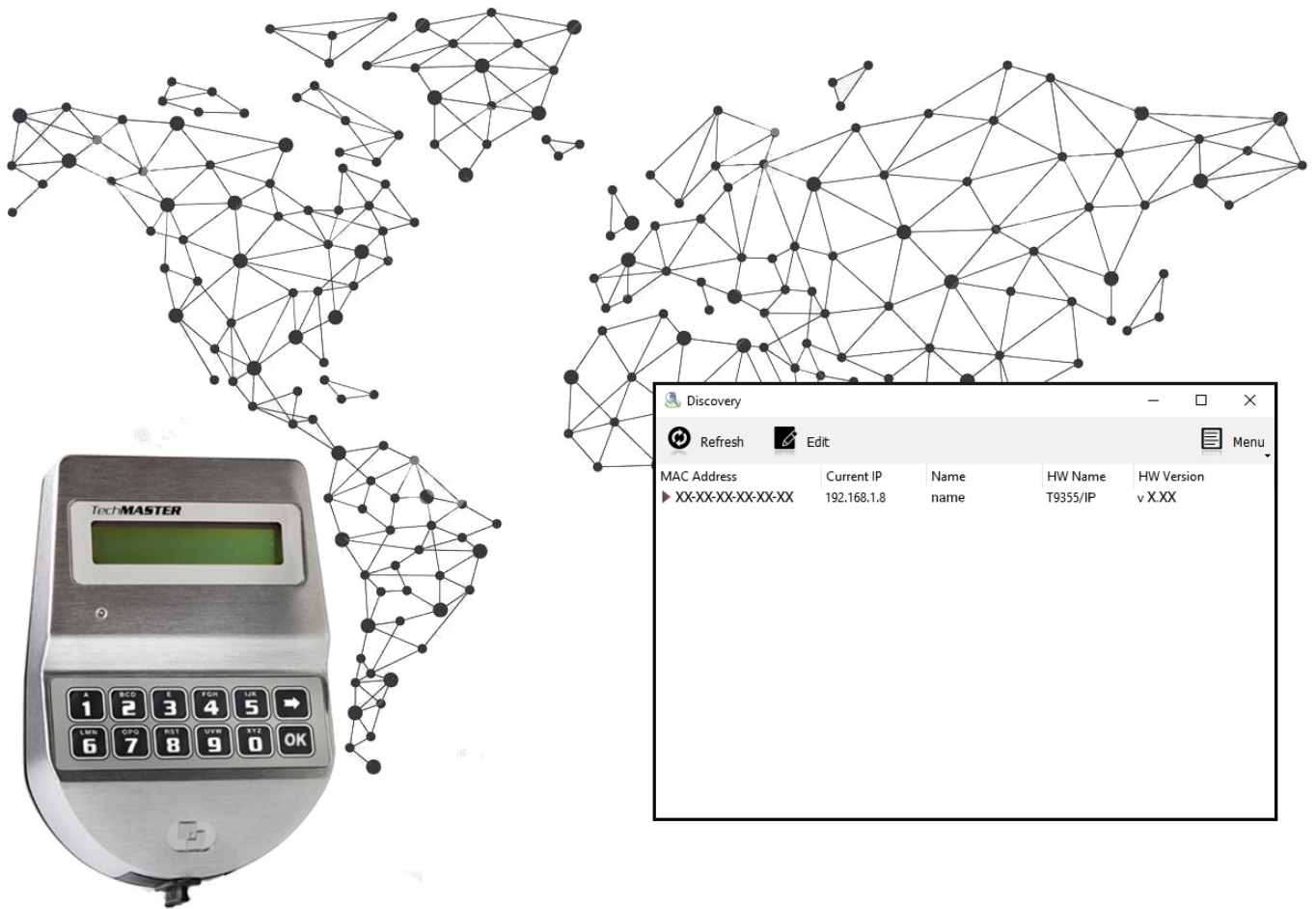


# Discovery

Instrucciones de software



## Compañía

Fundada en 1983 con el objetivo de poner a disposición del mercado una gama completa de productos profesionales, Tecnosicurezza es ahora una realidad bien establecida en el ámbito de las cerraduras y sistemas de seguridad para cajas fuertes.

La experiencia adquirida en más de 35 años de actividad en el sector de la seguridad, ha permitido la concepción y realización de sistemas de alta tecnología y fiabilidad, que siguen cumpliendo con la aprobación de una clientela cada vez más exigente.

TECNOSICUREZZA está presente directamente en todo el mundo a través de sus propias sucursales y una extensa red de distribución.

TECNOSICUREZZA está orientada a clientes nacionales e internacionales de importancia primordial, como bancos, fabricantes de seguros, compañías de transporte de fondos, cadenas minoristas y oficinas de correos.

TECNOSICUREZZA es hoy una compañía líder centrada en las necesidades del cliente y en constante sintonía con la tecnología.

# Discovery

## Índice

<b>COMPAÑÍA</b>	<b>2</b>
<b>ÍNDICE</b>	<b>3</b>
<b>1. VISIÓN GENERAL DE DISCOVERY</b>	<b>4</b>
<b>2. USO DEL SOFTWARE</b>	<b>4</b>
2.1 REFRESH (ACTUALIZAR)	4
2.2 EDIT (EDITAR)	5
2.3 MENU (MENÚ)	6
2.4 WARNING MESSAGES (MENSAJES DE AVISO)	7
<b>DISPOSICIÓN CORRECTA DE ESTE PRODUCTO:</b>	<b>12</b>
<b>(RECICLADO DE EQUIPO ELÉCTRICO Y ELECTRÓNICO)</b>	<b>12</b>
<b>CONTACTOS</b>	<b>12</b>

Antes de operar con la cerradura,  
por favor lea este manual detenidamente  
y consérvelo para una futura referencia.

## 1. Visión general de Discovery

*Discovery* es un software diseñado para permitir la configuración de parámetros como dirección IP, máscara de red, puerta de enlace, puertos TCP y gestión DHCP del sistema de cerraduras con gestión remota para cajas fuertes Techmaster de Tecnosicurezza.

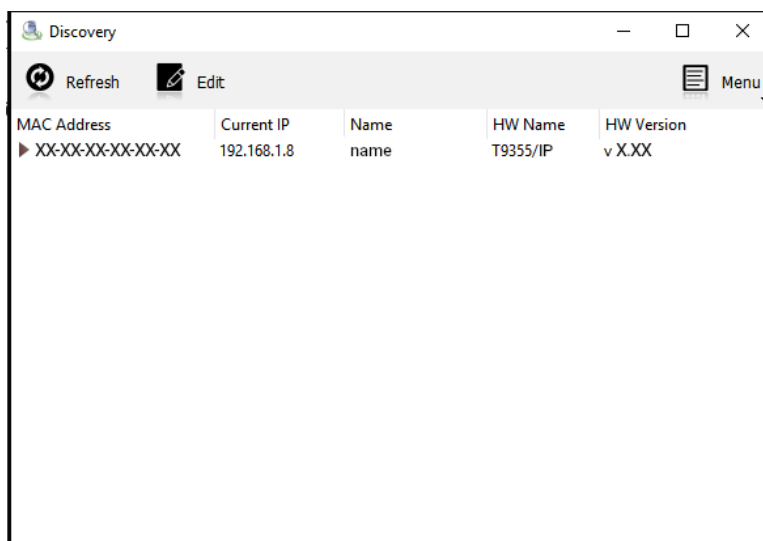
Puede usarse para configurar un interfaz IP ya conectado a la red o al conectar el interfaz IP directamente al PC.

## 2. Uso del software

El diseño de *Discovery* es limpio e intuitivo.

En la parte superior, hay 3 comandos principales: *Refresh* (actualizar) , *Edit* (editar) y *Menu* (Menú).

En la parte inferior hay una lista completa de todos los interfaces IP conectados a la red o PC (al pulsar el botón *Refresh*).



Antes de instalar el interfaz, asegúrese de que no hay presente ningún concentrador (hub) de ethernet en el sistema. De hecho, el uso de concentradores de ethernet puede causar fallos de funcionamiento en el propio interfaz.. En su lugar está permitido el uso de un switch de ethernet.

### 2.1 Refresh (actualizar)

Permite acutalizar el listado de interfaces IP conectados al la red o al PC.

MAC Address	Current IP	Name	HW Name	HW Version
▶ XX-XX-XX-XX-XX-XX	192.168.1.8	name	T9355/IP	v X.XX

*MAC Adress* Muestra la dirección MAC del interfaz IP.

*Current IP* Muestra la dirección IP actual del interfaz IP.

## Discovery

**Name** Muestra el nombre actual del interfaz IP.

**HW Name** Muestra el nombre del *hardware* del interfaz IP (p.ej. T9355/IP indica un interfaz IP con modulo TCP/IP para gestión remota de TechMaster).

**HW Version** Muestra la version de hardware del interfaz IP.

### 2.2 Edit (editar)

Al pulsar en el botón *Edit* se abrirá una nueva ventana para la configuración de los parámetros del interfaz IP.

En la parte superior, se mostrarán las direcciones MAC de los interfaces IP seleccionados que necesiten editar su configuración.

#### **Password (contraseña)**

Permite introducir la contraseña del interfaz IP (estándar: 2782261112).

#### **File (archivo)**

Permite cargar o guardar el archivo de configuración de un interfaz IP.

- Permite cargar un archivo .lmx que contenga un archivo de configuración.
- Permite guardar la configuración actual a un archivo .lmx
- Remember file Permite cargar automáticamente el archivo en cada nueva edición durante la sesión actual de Discovery.

#### **Name (Nombre)**

Permite fijar el nombre para el interfaz IP. Al hacerlo es posible identificar el interfaz IP con un nombre en vez de con una dirección IP.

*Nota:* este método de identificación funciona sólo dentro de la red LAN.

#### **Network Settings (configuración de red)**

Permite modificar los parámetros de la red (dirección IP, máscara de red y puerta de enlace) del

interfaz IP y fijar el modo de la red (estática o DHCP).

*IP Address* Permite seleccionar la dirección IP del interfaz IP.

*Subnet mask* Permite seleccionar la máscara de red a la que está conectado el interfaz IP.

*Gateway* Permite seleccionar la dirección de red de la puerta de enlace estándar a la que se ha conectado el interfaz IP.

### **TCP Ports (puertos TCP)**

Permite seleccionar el puerto TCP principal (estándar: 1000) y el puerto auxiliar TCP (estándar: 1001). Es recomendable mantener el puerto HTTP TCP en su valor por defecto.

### **Session minutes (minutos de sesión)**

Permite seleccionar la cantidad de minutos tras los que una sesión inactiva será cerrada.

### **New Password (nueva contraseña)**

Permite seleccionar una nueva contraseña para el interfaz IP.

### **Public key (llave pública)**

Permite seleccionar la llave pública para el encriptado de datos.

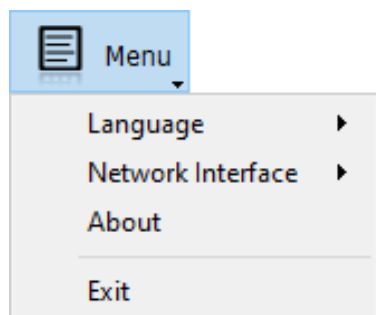
### **Restart device (reiniciar equipo)**

Permite reiniciar el interfaz IP en el momento de la configuración de la aplicación.

*Nota:* es recomendable conservar marcada esta casilla para asegurar el correcto funcionamiento del procedimiento.

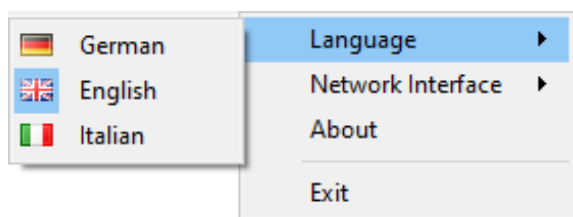
## **2.3 Menu (menú)**

Permite modificar el idioma del software (*Language*), ver información del software (*About*) y salir (*Exit*).



### **Language (Idioma)**

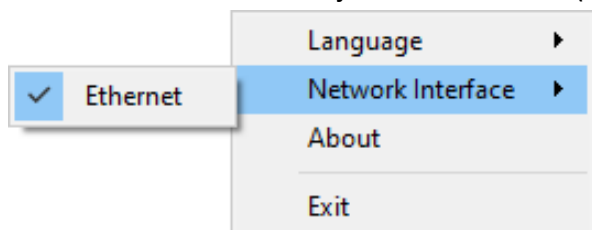
Permite seleccionar el idioma del software entre alemán, inglés e italiano.



## Discovery

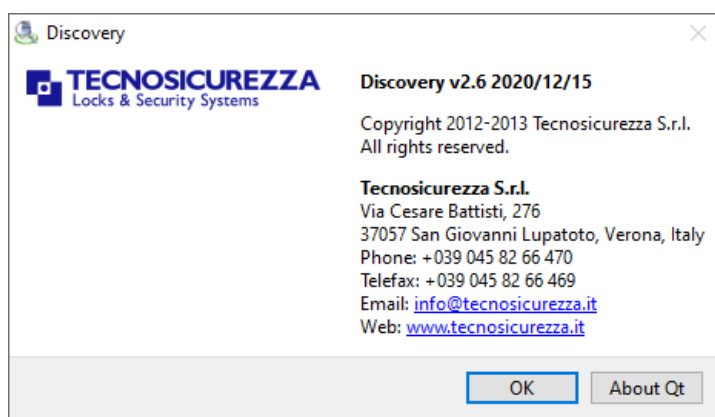
### **Network interface (interfaz de red)**

Permite seleccionar la tarjeta de red del PC (NIC) a la que está conectado el interfaz.



### **About (acerca de)**

Muestra la Información del software como version, fecha de lanzamiento y contacto de Tecnosicurezza.



### **Exit (salir)**

Permite cerrar el software.

## **2.4 Warning messages (mensajes de aviso)**

Discovery muestra algunos mensajes cuando sucedan algunos eventos. Estos mensajes puede ayudar a definir un posible problema de comunicación con la red. Dichos mensajes se mantienen en la pantalla incluso tras la finalización de los eventos. Para limpiarlos, pulse el botón de reset en el interfaz IP.

<i>IP address in conflict</i>	Dirección IP en conflicto. Cuando dos o más interfaces tienen la misma dirección IP.
<i>IP address conflict resolved</i>	Conflicto de direcciones IP resuelto. Cuando, tras un conflicto con direcciones IP, se le asigna una dirección IP diferente a cada interfaz, solventando el conflicto.
<i>Cable was disconnected</i>	Cable desconectado. Cuando la conexión Ethernet con el interfaz IP es interrumpida (incluso temporalmente).
<i>DHCP Failed</i>	Fallo DHCP. Cuando, en modo DHCP, el interfaz IP ha sido conectado al PC pero no a la red.
<i>DHCP error resolved</i>	Fallo DHCP resuelto. Cuando, en modo DHCP, la conexión entre la interfaz IP y la red es restaurada.









**Disposición correcta de este producto:**

**(Reciclado de Equipo Eléctrico y Electrónico)**

Aplicable en la Unión Europea y en otros países europeos con recolección diferenciada de basuras.



Esta marca mostrada sobre el producto o su documentación indica que no debería ser dispuesto con otros desechos al final de su vida útil.

Para prevenir el posible daño al medio ambiente o a la salud por la recogida incontrolada de basuras, por favor, separe esto de otro tipo de desechos y reciclelo con responsabilidad para promover la reutilización sostenible de recursos materiales.

## Contactos

### GLOBAL HEADQUARTERS

#### Tecnosicurezza SpA

Via Cesare Battisti, 276  
37057 San Giovanni Lupatoto  
Verona

Tel.+39 045 826 64 70

Fax. +39 045 826 64 69

[info@tecnosicurezza.it](mailto:info@tecnosicurezza.it)

### USA HEADQUARTERS

#### Tecnosicurezza Inc.

50, Thomas Lane  
Versailles, KY 40383

Tel.+1 859 490 89 30

[info@usatecno.com](mailto:info@usatecno.com)

### SPAIN HEADQUARTERS

#### Tecnosicurezza SA

C/Menor, 4 - Nave 10  
Pol. Ind La Mina 28770  
Colmenar Viejo

Tel.+34 91 804 33 91

Fax.+34 91 804 32 63

[info@tecnosicurezza.es](mailto:info@tecnosicurezza.es)