

Pulse

Istruzioni utente



Indice

INDICE	2
NOTE IMPORTANTI!	3
INFORMAZIONI GENERALI	4
FUNZIONI GENERALI	5
APERTURA DELLA SERRATURA	6
MANAGER E UTENTI STANDARD:	6
UTENTE OVERRIDE:	7
CAMBIO CODICE	7
INSTALLARE/DISABILITARE/CANCELLARE UTENTI	7
INSTALLARE UTENTI (FUNZIONE 1)	7
DISABILITARE/ABILITARE UTENTI (FUNZIONE 2)	8
CANCELLARE UTENTI (FUNZIONE 3)	8
VERIFICA CODICE MANAGER	8
TEST TASTIERA/SERRATURA	9
CAMBIO MODO RICHIUSURA SERRATURA	9
VERIFICA STATO UTENTI	9
SCARICO MEMORIA EVENTI/CONFIGURAZIONE	10
TEMPO DI RITARDO	10
RESET DELLA SERRATURA (TRAMITE RESET BOX)	11
ISTRUZIONI DI SMALTIMENTO	16
PER APPARECCHIATURE ELETTRICHE ED ELETTRONICHE	16
CONTATTI	16

Leggere attentamente queste istruzioni
prima di utilizzare il prodotto
e conservarle come riferimento.

Pulse

Note importanti!

- Prima di installare il prodotto, leggere attentamente le istruzioni di installazione e funzionamento.
- Le serrature sono state sviluppate per funzionare correttamente in un range di temperature da -5°C a + 50°C e in un ambiente con umidità non condensante tra 25% e 90%.
- La serratura non deve essere lubrificata.
- Se inserite in normali ambienti domestici o di ufficio, le serrature non necessitano di particolari manutenzioni; in ogni caso dopo 10.000 cicli di apertura/chiusura, si raccomanda di eseguire un test che verifichi il corretto e completo funzionamento del prodotto.

Utilizzare esclusivamente batterie 9 Volt Alcaline DURACELL™, o porta batterie con batterie 1,5 Volt Alcaline DURACELL™. In alternativa è possibile utilizzare anche un alimentatore stabilizzato a 12 ÷ 24V – 1A con relativa interfaccia di alimentazione (art. T6006). L'alimentatore deve essere conforme alle direttive nazionali di prodotto e dotato di protezione per corto circuito.

- Una serie di beep multipli indicano un basso livello della batteria che deve essere in tal caso sostituita.
- Si raccomanda di cambiare i codici di fabbrica prima dell'utilizzo e di archiviare in sicurezza i nuovi codici.
- Non utilizzare codici facilmente identificabili come 123456, date di nascita o altri dati personali.
- Dopo aver modificato un codice, eseguire diverse prove di apertura/chiusura prima di richiudere la porta.
- Dopo la richiusura inoltre, verificare che non sia possibile ruotare la maniglia in posizione di apertura (maniglia bloccata) per confermare il blocco in sicurezza del chiavistello).

La rimozione dell'etichetta della serratura provoca il decadimento della garanzia fornita sul prodotto.

Informazioni Generali

Utilizzo della tastiera

Per avviare il tempo di ritardo (se programmato) inserire una combinazione di apertura: il led lampeggia ad intervalli di 2 secondi, indicando il conteggio.



Per fermare il conteggio del tempo di ritardo premere un tasto qualsiasi.

La finestra di apertura è segnalata da un lampeggio e da un beep alternati ad intervalli di 1 secondo.

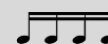


Il led rimane acceso per 5 secondi se il sistema è in modalità programmazione.

La tastiera emette un doppio beep se l'operazione/codice è corretto.



La tastiera emette un beep prolungato se l'operazione/codice non è corretto.



Se viene effettuata un'operazione errata, attendere 5 secondi fino allo spegnimento della tastiera, prima di continuare.

Pre-setup & Configurazioni

Nello stato di pre-setup, premere il tasto 1 per aprire la serratura e per attivare l'uscita allarme anti-coercizione. E' possibile aprire la serratura anche digitando il codice 555555, in questo caso per attivare l'uscita allarme anti-coercizione è necessario inserire il codice incrementando o decrementando di una unità l'ultima cifra (555556 o 555554).

In pre-setup la programmazione può essere eseguita attraverso chiave Dallas o selezionando una delle seguenti 4 configurazioni precaricate (opzione disponibile solo per modelli di serrature a 10 utenti).

N° configurazione	N° massimo di utenti	Apertura congiunta
0	2	No
1	9	No
2	2	Si
3	9	Si

Le opzioni di allarme anti-coercizione e blocco remoto possono essere abilitate in pre-setup programmando la serratura tramite una chiave Dallas di programmazione, oppure in qualsiasi momento semplicemente collegando un'interfaccia allarme alla serratura ed inserendo un codice di apertura.

Pulse

Selezionare una configurazione da tastiera (solo in stato di pre-setup)

- Premere il tasto 2 per alcuni secondi, inserire il codice 555555 e selezionare il numero di configurazione desiderata.
- Al termine della configurazione viene installato solo il l'utente Manager con codice 123456.
- Se tutti gli utenti sono bloccati e solo il Manager è abilitato, l'apertura congiunta (se attiva) e la funzione del tempo di ritardo non sono disponibili.

Proprietà degli utenti e codici di default

Manager *123456 + Chiave Dallas opzionale*

Utente principale: apre, programma la serratura e cambia il proprio codice.

Utenti standard *XXXXXX + Chiave Dallas opzionale*

Utenti da 1 a 8: aprono e cambiano il proprio codice.

Utente override *XXXXXX + Chiave Dallas opzionale oppure solo Chiave Dallas*

Utente #9 : apre senza aspettare il tempo di ritardo e cambia il proprio codice. Di default è impostato in modalità congiunta ma, su richiesta, può aprire in modalità singola.

Funzioni generali

Apertura serratura

Dopo aver digitato un codice di apertura è possibile aprire la serratura entro 4 secondi. Non necessario nel caso di una serratura motorizzata: il motore movimentata il chiavistello che rimane in posizione di apertura per circa 8 secondi, per poi tornare automaticamente in posizione di chiusura. Nella versione a richiusura manuale il chiavistello si chiude tramite la pressione di un tasto qualsiasi.

Illuminazione tasti (solo per modelli T6540, T6550)

Premere ☀ for illuminare tutti i tasti per 10s.

Penalità

Quattro tentativi errati di inserimento di un codice provocano una penalità di 4 minuti. In questo stato il led lampeggia a intervalli di 10 secondi. Ad ogni tasto premuto viene emesso un beep prolungato e nessuna operazione può essere eseguita.

Chiavi Dallas

La chiave Dallas (modello N1982 o N1990) può essere associata ad un utente durante l'installazione (funzione 1) semplicemente appoggiandola sul lettore dopo l'inserimento dell'ID e relativo codice. L'utente sarà identificato dalla combinazione e dalla chiave Dallas.

Alimentazione

La serratura può essere alimentata con:

- una batteria ALKALINA da 9V posta nell'apposito vano sotto la tastiera;
- un porta-batterie interno fornito da Tecnosicurezza (6 batterie ALKALINE da 1.5V);
- un alimentatore (art N1212) mediante interfaccia di alimentazione (art. T6006 o N620/A) fornita da Tecnosicurezza.

Avviso di batteria scarica

Una serie di beep multipli indicano un basso livello della batteria che deve essere in tal caso sostituita.

Allarme anti-coercizione

Con allarme anti-coercizione abilitato, inserire una combinazione di apertura incrementando o decrementando di una unità l'ultima cifra del codice (es. 030304 o 030302 invece di 030303): la serratura si apre ed attiva l'uscita gestita dall'interfaccia di allarme.

Blocco remoto

Con blocco remoto abilitato, inserire una combinazione di apertura: la tastiera produce un beep lungo e la serratura non viene aperta.

Memoria Eventi

La serratura registra gli ultimi 100 eventi con utente e operazione.

Accesso alle funzioni

Modalità standard: Premere e mantenere premuto il tasto corrispondente alla funzione per 2 secondi. Il led rimane acceso.

Modalità congiunta: Inserire il codice valido di un utente che non sia il manager, premere e mantenere premuto il tasto corrispondente alla funzione per 2 secondi. Il led rimane acceso.

Nota: per le funzioni dove è richiesto l'inserimento del codice manager è possibile accedere anche inserendo il codice manager e mantenendo premuta l'ultima cifra. Il led rimane acceso. Digitare poi il numero corrispondente alla funzione desiderata.

Apertura della serratura

Si raccomanda di cambiare i codici di fabbrica prima dell'utilizzo e di archiviare in sicurezza il nuovo codice.

Manager e utenti standard:

Inserire una combinazione di apertura. Viene emesso un doppio beep.



Se è stato programmato, inizia il conteggio del tempo di ritardo.

Al termine del tempo di ritardo inizia il conteggio della finestra di apertura.

Pulse

Durante la finestra di apertura inserire una combinazione (o due in caso di apertura congiunta). Viene emesso un doppio beep e la serratura si apre.



Utente override:

Inserire una combinazione di apertura. Inizia il conteggio del tempo di ritardo.



Inserire il codice dell'utente override (e la chiave Dallas se associata) o la chiave Dallas dell'utente override (se utente solo chiave Dallas). Viene emesso un doppio beep.



Aprire la serratura entro 3 secondi.

Cambio codice

ATTENZIONE: si raccomanda di eseguire l'operazione di cambio codice sempre a porta aperta.

Premere e mantenere premuto  fino al doppio beep. Il led rimane acceso.



Nota: è anche possibile accedere alla funzione inserendo "0 0 0 0 0 0". Il led rimane acceso.

Inserire il vecchio codice (e la chiave Dallas se associata). Viene emesso un doppio beep.



Inserire il nuovo codice (e la chiave Dallas se associata). Viene emesso un doppio beep.



Inserire nuovamente il nuovo codice (e la chiave Dallas se associata) per confermare. Viene emesso un doppio beep. Il led si spegne.



Nota: è possibile associare una nuova chiave Dallas mantenendo il vecchio codice. Eseguire la procedura di cambio codice mantenendo il codice invariato ma inserendo una nuova chiave.

Installare/Disabilitare/Cancelare utenti

Installare utenti (funzione 1)

Premere e mantenere premuto  fino al doppio beep. Il led rimane acceso.



Inserire la combinazione Manager (e la chiave Dallas se associata). Viene emesso un doppio beep.



Inserire l'ID del nuovo utente. Viene emesso un doppio beep.
Saltare questo passo nel caso si disponga di una serratura a 2 utenti.



Pulse

Inserire il codice (e la chiave Dallas se necessario) del nuovo utente. Viene emesso un doppio beep.



Inserire nuovamente il codice (e la chiave Dallas se associata) del nuovo utente per confermare. Viene emesso un doppio beep. Il led si spegne.



Note:

- questa operazione non è disponibile se un utente è già attivo o disabilitato.
- per l'installazione di un utente override è necessario che la serratura sia in finestra di apertura o che il tempo di ritardo non sia impostato.

Disabilitare/Abilitare utenti (funzione 2)

Premere e mantenere premuto **2** fino al doppio beep. Il led rimane acceso.



Inserire la combinazione Manager (e la chiave Dallas se associata). Viene emesso un doppio beep. Tutti gli utenti (escluso il Manager) sono disabilitati/abilitati.



Nota: questa operazione non è disponibile se è attiva l'apertura congiunta o se un utente è già disabilitato o non installato.

Cancellare utenti (funzione 3)

Premere e mantenere premuto **3** fino al doppio beep. Il led rimane acceso.



Inserire la combinazione Manager. Viene emesso un doppio beep.



Inserire l'ID dell'utente che si desidera cancellare. Viene emesso un doppio beep. Il led si spegne.



Saltare questo passo nel caso si disponga di una serratura a 2 utenti.

Note: questa operazione non è disponibile se un utente è già disabilitato.

Verifica codice Manager

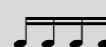
Premere e mantenere premuto **4** fino al doppio beep. Il led rimane acceso.



Viene emesso un doppio beep se il codice Manager standard (123456) è stato cambiato.



Viene emesso un beep lungo se il codice Manager standard (123456) NON è stato cambiato.



Pulse

Test tastiera/serratura

Utilizzare questa funzione per verificare il funzionamento del sistema.

Premere e mantenere premuto **5** fino al doppio beep. Il led rimane acceso.



Inserire la seguente sequenza di tasti:

1 2 3 4 5 6 7 8 9 0 .

Viene emesso un beep doppio per ogni tasto premuto e riconosciuto correttamente.



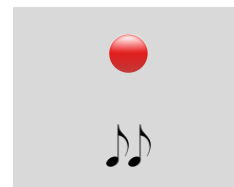
Un tasto danneggiato causa un beep prolungato e lo spegnimento della tastiera.

Cambio modo richiusura serratura

Solo per serrature MotorLock: utilizzare questa funzione per cambiare il modo di richiusura della serratura (automatico/manuale).

Serratura in presetup

Premere e mantenere premuto **6** fino al doppio beep. Il led rimane acceso.



Inserire il codice 5-5-5-5-5. Viene emesso un doppio beep.

Il modo richiusura serratura è stato cambiato (da automatico a manuale o viceversa).

Serratura non in presetup

Premere e mantenere premuto **6** fino al doppio beep. Il led rimane acceso.



Inserire il codice Manager (e la chiave Dallas se associata). Viene emesso un doppio beep.



Il modo richiusura serratura è stato cambiato (da automatico a manuale o viceversa).

Verifica stato utenti

Premere e mantenere premuto **7** fino al doppio beep. Il led rimane acceso.



Inserire il codice Manager. Viene emesso un doppio beep.



Inserire l'ID dell'utente di cui si desidera verificare lo stato.

Viene emesso un beep singolo per utenti disponibili (ma non installati) o disabilitati/cancellati.

Viene emesso un doppio beep per utenti installati.

Viene emesso un beep prolungato per utenti bloccati (non installabili).

Per uscire dalla funzione, attendere qualche secondo senza inserire alcun ID. Il led si spegne.



Scarico memoria eventi/configurazione

La memoria eventi può essere scaricata in due modalità:

- Utilizzando una chiave Dallas (precedentemente programmata con il software Pulse Audit).
- Utilizzando la connessione diretta con il PC.

L'hardware ed il software necessari vengono forniti da Tecnosicurezza.


Premere e mantenere premuto  fino al doppio beep. Il led rimane acceso.

Inserire il codice Manager (e la chiave Dallas se associata). Viene emesso un doppio beep. Il led rimane acceso.

Chiave Dallas

Appoggiare e mantenere appoggiata sul lettore la speciale chiave Dallas (si consiglia di utilizzare la chiave Dallas magnetica). Viene emesso un doppio beep ed il download inizia in automatico).

Connessione diretta con PC

Premere nuovamente e mantenere premuto  fino al doppio beep. Appoggiare il cavo magnetico di connessione nel lettore Dallas ed utilizzare il software Pulse Audit per lo scarico.

Al termine del download (sia diretto che tramite Dallas) la tastiera emette un doppio beep ed il led si spegne.



Tempo di ritardo

Premere e mantenere premuto  fino al doppio beep. Il led rimane acceso.

Inserire il codice Manager. Viene emesso un doppio beep.



Pulse

Inserire un valore di tempo di ritardo e un valore di finestra di apertura.
Viene emesso un doppio beep.



Inserire nuovamente i valori di tempo di ritardo e finestra di apertura
per confermare. Viene emesso un doppio beep. Il led si spegne.



I valori consentiti sono da 00 a 99 minuti per il tempo di ritardo (00 indica un tempo di ritardo nullo) e da 01 a 19 minuti per la finestra di apertura.

Nota: per impostare un tempo di ritardo inferiore a quello attualmente programmato l'operazione deve essere eseguita durante il conteggio della finestra di apertura.

Reset della serratura (tramite reset box)

Il reset riporta il sistema nella modalità pre-setup.

Disconnettere la batteria. Premere alcuni tasti per scaricare la corrente residua.

Collegare il reset box sul connettore secondario della serratura (BAT o 2)

Alimentare il reset box con una batteria. Viene emesso un doppio beep.
La serratura è resettata.



Istruzioni di smaltimento

per apparecchiature elettriche ed elettroniche



Questo marchio (riportato sul prodotto o sulla sua etichetta) indica che il prodotto non deve essere smaltito con altri rifiuti alla fine della sua vita utile.

Questi prodotti vanno trattati correttamente e destinati al recupero differenziato dei materiali di cui sono composti, evitando così uno spreco di risorse che possono essere riutilizzate per costruire nuove apparecchiature oltre alla sostenibilità ambientale.

Contatti

GLOBAL HEADQUARTERS

Tecnosicurezza Spa

Via Cesare Battisti, 276
37057 San Giovanni Lupatoto
Verona
Tel.+39 045 826 64 70
Fax. +39 045 826 64 69
info@tecnosicurezza.it
service@tecnosicurezza.it
infotecnosicurezza@pec.it

USA HEADQUARTERS

Tecnosicurezza Inc.

133, Trade Street- Suite 4
Lexington, KY 40511
Tel.+1 859 682 50 25
info.usa@tecnosicurezza.it

SPAIN HEADQUARTERS

Tecnosicurezza Sa

C/Menor, 4 - Nave 10
Pol. Ind La Mina
28770 Colmenar Viejo
SPAIN
Tel.+34 91 804 33 91
Fax.+34 91 804 32 63
info.es@tecnosicurezza.it